



# Gebrauchsanweisung

## Kompatibilität :

Die Meta35-Software benötigt eines der folgenden Betriebssysteme :

- Windows 7 Service Pack 1 oder höher
- OS X 10.9 bis 10.12 enthalten

Meta35-Software ist kompatibel mit den folgenden Kameras :

- Nikon : F5, F6, F100, N90/F90, N90s/F90x
- Canon : EOS-1V
- Minolta : Maxxum/Dynax 7D\*, Maxxum/Dynax 9D\*

\* Zur Verwendung mit Minolta-Geräten benötigt die Meta35-Software den Minolta DS-100- (Maxxum/Dynax 7D) oder DM-9- (Maxxum/Dynax 9D) Datenleser, die SmartMedia-Karte und den SmartMedia-Kartenleser.

## Verwendung :

### Installieren Sie die Meta35-Software

Um die Meta35-Software zu installieren, stehen Ihnen 2 Optionen zur Verfügung :

#### 1. *Mit dem orangefarbenen USB-Stick*

- Stecken Sie das Orange-USB-Stick in Ihrem Computer ein
- Führen Sie die .dmg-Datei (für Mac-Benutzer) oder .exe (für Windows-Benutzer) aus, um die Meta35-Softwareinstallation zu starten.

#### 2. *Durch herunterladen der Software*

- Gehen Sie zu der folgende Webseite : <http://www.meta35.com/download/>
- Wählen Sie Ihren Betriebssystem aus
- Speichern Sie die Datei und führen Sie diese aus, um die Installation der Meta35-Software zu starten.

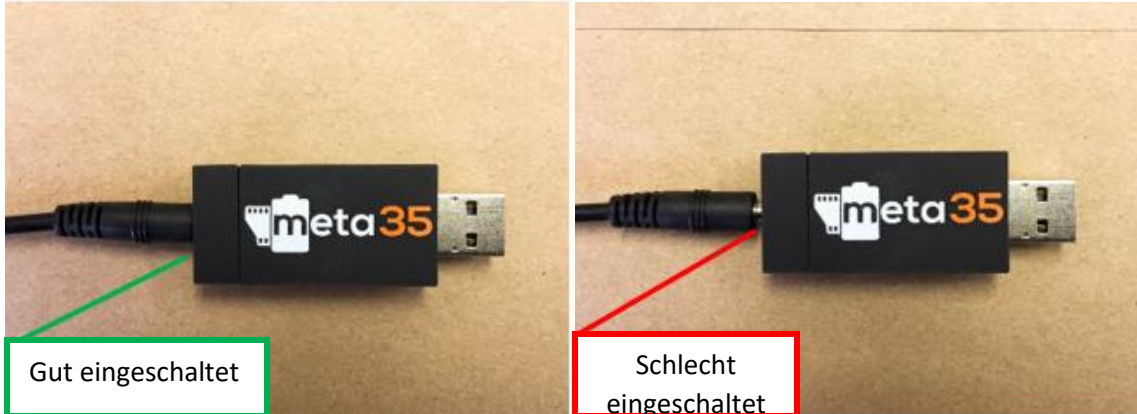
## Fügen Sie Daten aus Ihren Fotos hinzu

### 1. Importieren Sie die Daten von Ihrer Kamera auf den Computer

⚠ Um die Meta35-Software verwenden zu können, müssen Sie bei der Verwalter-Session angemeldet sein.

- Führen Sie den Kabel mit dem Adapter ineinander und schließen Sie diesen an Ihrer Kamera.

⚠ Stellen Sie sicher, dass das Kabel vollständig in den Meta35-Adapter eingreift.



- Schließen Sie den Adapter an den Computer an und schalten Sie Ihre Kamera ein.

⚠ Wenn Sie ein Canon EOS-1V-Gerät verwenden, schalten Sie das Gerät ein und wählen Sie dann mit der M.Fn-Taste den PC-Modus.

- Öffnen Sie die Meta35-Software
  - Klicken Sie auf "**Import Data**" und dann auf "**Speichern**".
- Die Software lädt die aufgenommenen Daten mit Ihrer Kamera herunter.

Sie erreichen das folgenden Fenster:

Meta35

File Images Help

Import Data Filter Load Images Embed Data Move Up Move Down Camera Setup Preferences

Cam #	Film#	ISO	#	Imported	Embedded
F6	17	800	36	02/03/2018	-
F6	18	1600	36	02/03/2018	-
F6	19	800	36	02/03/2018	-
F6	20	400	37	02/03/2018	-

Roll Notes

#	Date/Time	FL	Flash	Include
1	25/02/2018 12:24	32mm	None	Y
2	25/02/2018 12:36	32mm	None	Y
3	25/02/2018 12:37	30mm	None	Y
4	25/02/2018 12:39	50mm	None	Y
5	25/02/2018 12:44	24mm	None	Y
6	25/02/2018 12:51	24mm	None	Y
7	25/02/2018 12:51	24mm	None	Y
8	25/02/2018 12:52	24mm	None	Y
9	25/02/2018 12:53	24mm	None	Y

Metadata

Content Details Location Rights

Title

Description

meta35

A 1/1250 0.0 EV F/5.6 Color Matrix ISO 400 32mm VR 24-70mm F/2.8

Die Kategorie "**Films**" listet in der ersten Tabelle alle von Ihrer Kamera gespeicherten Negative auf und in einer zweiten Tabelle die Fotos des ausgewählten Negativs.

In der Tabelle der Negative ist angezeigt: das verwendete Kameramodell, die Nummer des Negativen, die Geschwindigkeit des Negativen, die Anzahl der Fotos pro Negativ, das Datum des Imports auf den Computer und ob die Daten in die Fotos eingebettet wurden oder nicht. Sie können Notizen zum Negativ hinzufügen, diese Informationen werden nicht zu Ihren Fotos hinzugefügt.

In der Tabelle der Negativen Fotos ist angezeigt: die Nummer des Fotos, die Datum und Uhrzeit des Fotos, die Brennweite, die Verwendung oder nicht des Blitzes und wenn Sie Fotos aus mehreren Belichtungen ein- oder ausschließen möchten.

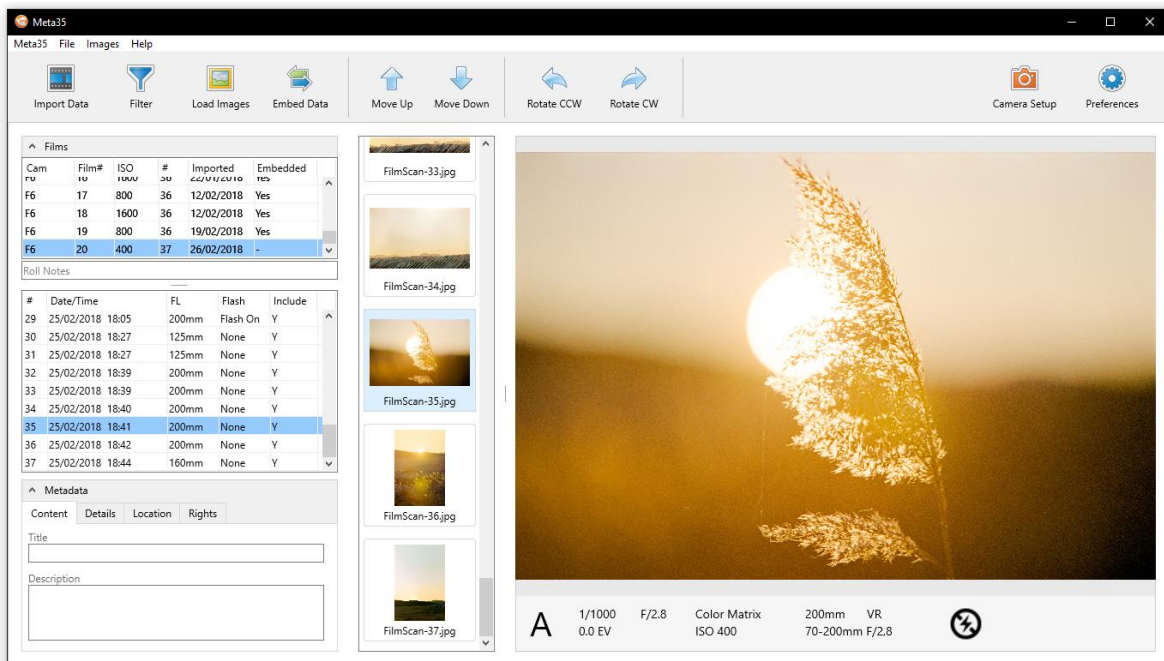
- Wenn der Daten-Download abgeschlossen ist, trennen Sie den Adapter vom Computer und zerlegen Sie den Adapter, das Kabel und die Kamera.
- Schalten Sie Ihre Kamera aus.

**⚠** Wenn Sie eine Nikon F6 verwenden, werden Sie feststellen, dass die Ladeanzeige auf dem Gerät bei 80% bleibt, das ist normal. Stellen Sie sicher, dass Sie die Kamera ausschalten, bevor Sie den Adapter abziehen.

## 2. Laden Sie Ihre Fotos hoch

- Wählen Sie das Negativ aus, für das Sie die Fotos importieren möchten.
- Klicken Sie auf "**Load Images**" und wählen Sie die Datei aus, in der sich Ihre Fotos befinden. Die Software ist mit .jpeg- und .tiff-Formaten kompatibel.

Meta35-Software lädt Ihre Fotos herunter. Einmal verwendet, sind sie in Ihrer Software. Sie erhalten die Liste der Fotos in Miniaturbild und eine Vorschau des Fotos mit seinen Hauptdaten.



- Wenn Ihre Fotos falsch klassifiziert sind :
  - Klicken Sie mit der rechten Maustaste auf die Miniaturbildliste und wählen Sie "**Sort**" und dann "**By File Name**" oder "**By File Date**".

- Oder verwenden Sie die Schaltfläche "**Move Up**" oder "**Move Down**", um die Reihenfolge der Fotos manuell zu ändern.
- Die zuvor extrahierten Daten werden somit mit Ihren Fotos verknüpft. Sie können in den verschiedenen Fenstern der Kategorie "**MetaData**" auch manuell zusätzliche Informationen hinzufügen.

### 3. Exportieren Sie die Daten in Ihre Fotos

- Klicken Sie auf "**Embed Data**", um die Informationen in Ihre digitalisierten Fotos einzuspeisen.

Sie können dann zu Ihrer Fotodatei zurückkehren und feststellen, dass die übertragenen Informationen in den Daten des Fotos erscheinen.


Die Meta35-Software erstellt automatisch eine Datei mit einer Sicherung Ihrer Fotos, um Probleme beim Inkrementieren von Daten zu vermeiden. Es ist möglich, diese Option in den Softwareeinstellungen zu löschen.

Ihre Fotos können in Ihre Verarbeitungssoftware wie Adobe Lightroom oder eine andere mit dem EXIF-Format kompatible Software importiert werden.

## Richten Sie Ihre Kamera ein

Die Software ermöglicht die Konfiguration der folgenden Kameras :

- Nikon F5, F100, N90, N90s
- Canon EOS-1V
- Schließen Sie Ihre Kamera mit dem Kabel und dem Meta35-Adapter an.

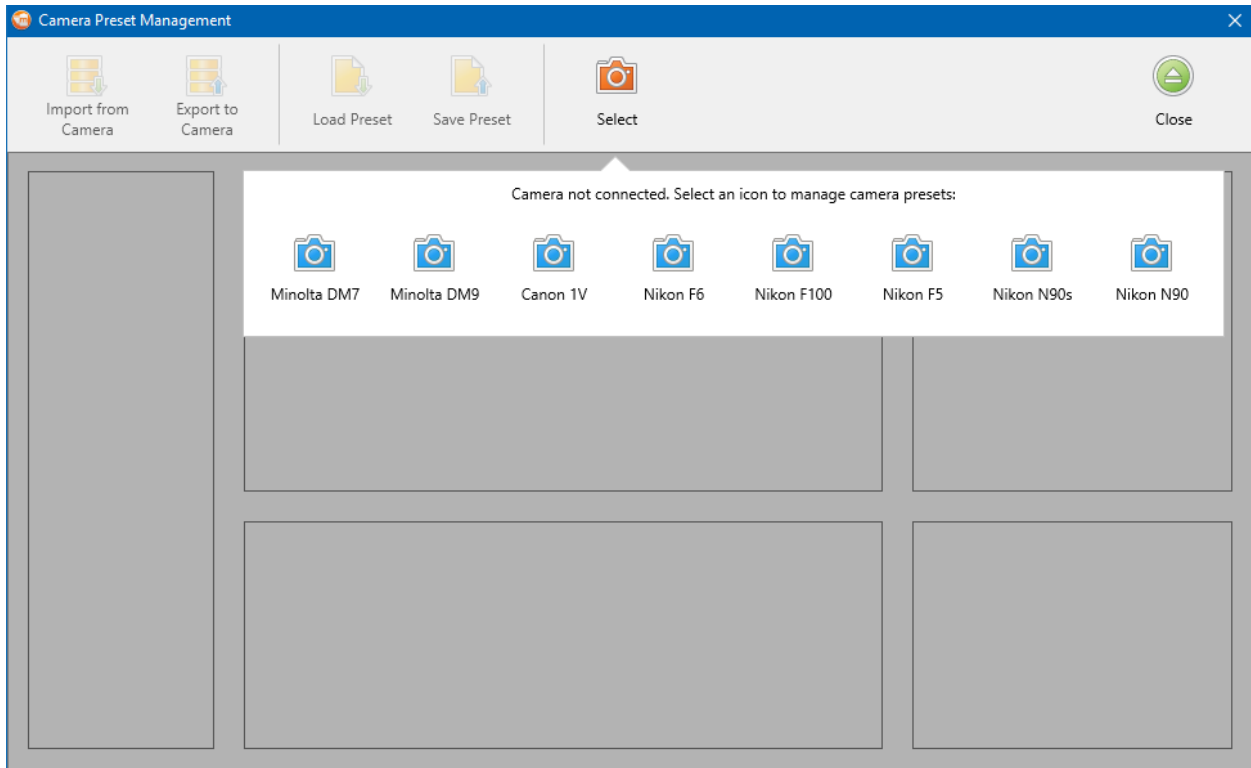
 Wenn Sie ein Canon EOS-1V-Gerät verwenden, schalten Sie das Gerät ein und wählen Sie dann mit der M.Fn-Taste den PC-Modus.

- Klicken Sie auf die Schaltfläche "**Camera Setup**". Die aktuellen Einstellungen Ihres Gerätes werden automatisch geladen, ansonsten klicken Sie auf die Schaltfläche "**Import from Camera**".
- Ändern Sie die gewünschten Einstellungen.
- Wenn Sie fertig sind, klicken Sie auf die Schaltfläche "**Export to Camera**".

Sie können auch Voreinstellungen erstellen ("**Preset**"). Mit Voreinstellungen können Sie verschiedene Einstellungen erstellen und diese auf Ihr Gerät laden, je nachdem, welche Art von Fotos Sie aufnehmen möchten.

- Klicken Sie auf die Schaltfläche "**Load Preset**" und wählen Sie die gewünschten Voreinstellungen.
- Ändern Sie die gewünschten Einstellungen.
- Wenn Sie mit den Einstellungen fertig sind, klicken Sie auf die Schaltfläche "**Save Preset**". Wählen Sie eine Voreinstellung aus Ihrer Liste, um sie zu aktualisieren, oder klicken Sie auf die Schaltfläche "+", um eine neue Voreinstellung zu erstellen.

Sie können auch den "**Camera Setup**"-Modus aufrufen, ohne die Kamera anschließen zu müssen. Nur die Funktionen "**Load Preset**" und "**Save Preset**" sind verfügbar. Um Ihre Einstellungen vorzunehmen, müssen Sie das Modell Ihrer Kamera auswählen.



## Zusätzliche Informationen:

Dieses Benutzerhandbuch ist eine kurze Einführung auf Deutsch für die Funktionen der Meta35-Software. Eine vollständige Anleitung zur Verwendung finden Sie im Benutzerhandbuch für Promote System : <https://promotesystems.zendesk.com/hc/en-us/categories/115000899867-Meta35-Demos-Downloads>.